



STANISŁAW NOAKOWSKI

Sylwetka Patrona Szkoły

*„Dziwnym artystą jest Noakowski.
Architekci twierdzą, że jest malarzem:
malarze utrzymują, że jest architektem.
Według mego mniemania jest on
urodzonym malarzem do szaleństwa
zakochanym w architekturze.”*

T. Pruszkowski

ur. 1867 - zm.1928

Jedna z
najwybitniejszych
postaci świata
architektonicznego.

Ceniony artysta,
wspaniały człowiek
i nauczyciel.



**Nieszawa-nadwiślańskie miasteczko, tu w 1867 r.
na świat przychodzi Stanisław Noakowski.
Dziś, w rodzinnej miejscowości naszego patrona
znajduje się Muzeum jego imienia.**



„Od dzieciństwa pociągała mnie ta sztuka wielka, wyrazista i natchniona, która razem z naturą — oblicza odrębne, własne, a typowe każdemu krajowi nadaje.

Sztuka, w której tworach zbiorowa dusza narodu najwyraźniej się wypowiada, najpiękniej wyśpiewuje.”

Zabytkowy Kościół farny mieści się obecnie przy ul. Noakowskiego – być może rozbudził u młodego Stanisława zainteresowanie architekturą



Szkice Kościoła w Nieszawie



St. Noakowski

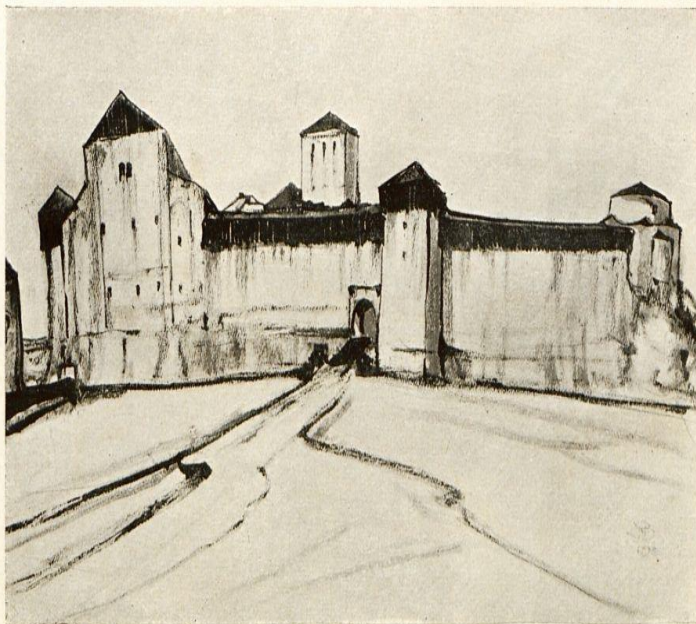
Kościół w Nieszawie

St. Noakowski

Kościół w Nieszawie



„Rysowałem wszystko, co rysować się dało”



STANISŁAW NOAKOWSKI — rysunek ze zbiorów Muzeum Narodowego w Krakowie

32

1886 r. - podróż do Petersburga, podjęcie studiów na Wydziale Architektonicznym w Akademii Sztuk Pięknych.

Podróże inspirowały Noakowskiego do tworzenia rysunków i szkiców.

„...podróżując gdzieś co lato, widywałem przelotnie Kraków wspaniały, Poznań, Gniezno, Gdańsk, Wilno, Kowno, Grodno, Mińsk, Witebsk, Lwów...”

Rysunek ze zbiorów Muzeum Narodowego w Warszawie



STANISŁAW NOAKOWSKI — rysunek ze zbiorów Muzeum Narodowego w Warszawie

1906 r. - profesor architektury na
Wydziale Architektury Moskiewskiej
Szkoły Sztuk Pięknych.

*„Petersburg, Moskwa, bajecznie
kolorowa, ciekawa Rosja cała w życiu
moim artystycznym odegrała olbrzymią
rolę.*

*Ale nie zagłuszyły polskości. Zawsze
myślą biegłem ku naszej ziemi, ku jej
pejzażom, zabytkom, sztuce.”*

1918 r. - odzyskanie przez Polskę niepodległości
Noakowski powraca do Ojczyzny .

Wykłada historię sztuki oraz historię architektury
na Wydziale Architektury Politechniki
Warszawskiej.

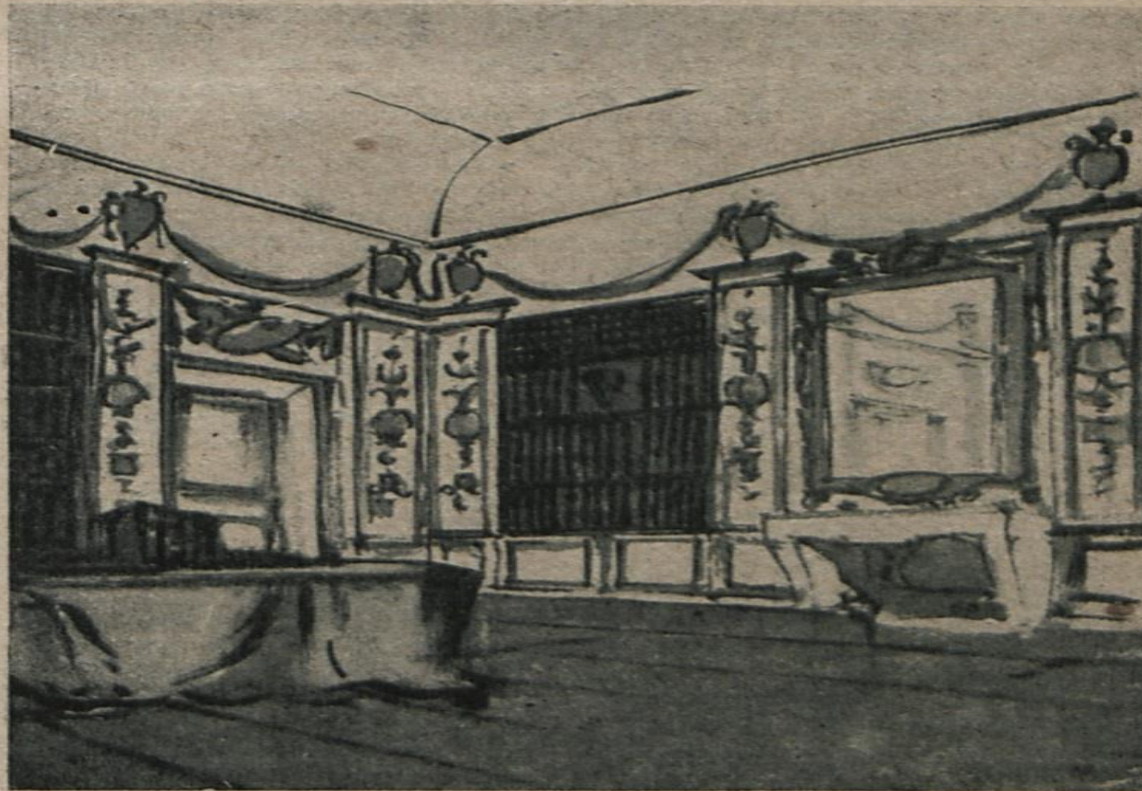
Posiadał wręcz fenomenalną zdolność przenoszenia
swych przeżyć na papier w **formie rysunkowych**
fantazji, czyli pokazywał jak mógłby wyglądać
dowolny obiekt w każdej epoce.

1920- 1923 r. - stanowisko dziekana Wydziału Architektury na Politechnice Warszawskiej



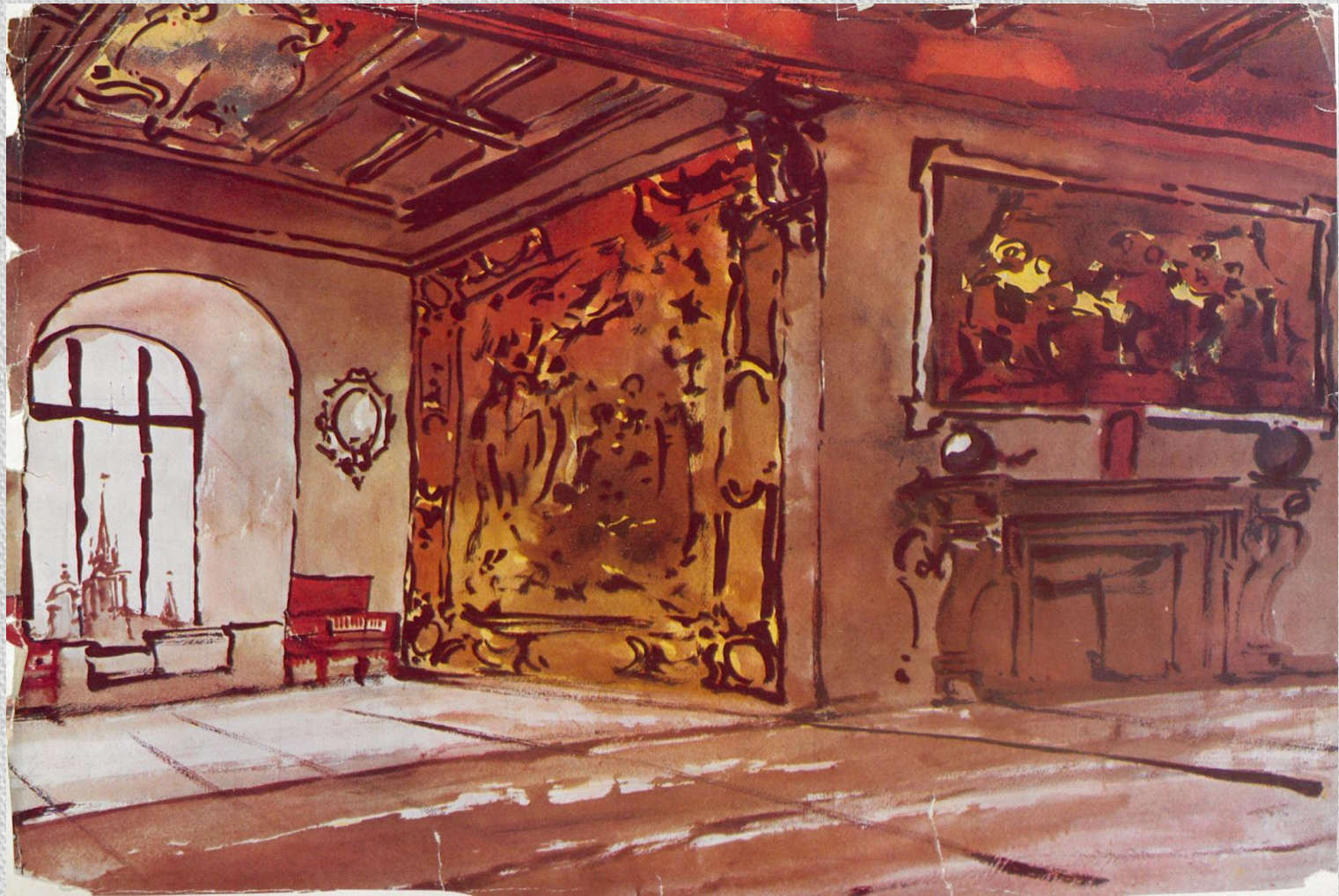
„Posługując się od szeregu lat przy wykładach historii architektury rysunkiem ręcznym, robionym ad hoc kredą na tablicy — musiałem (...) wyzbyć się odtwarzania szczegółów drugorzędnych, a nauczyć poprzestawania na najcharakterystyczniejszych liniach, zwracać zaś zawsze szczególną uwagę na dosadną charakterystykę i wyrazistość budowli w najrozmaitszych stylach.”

Biblioteka z czasów St. Augusta Poniatowskiego

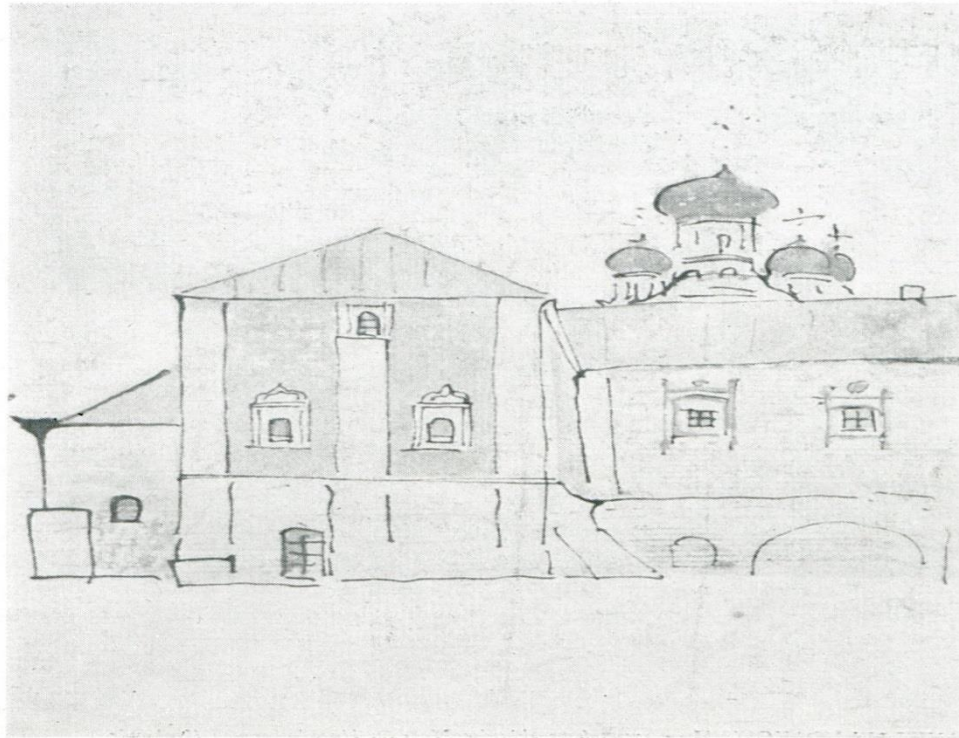


S. Noakowski. „Biblioteka z czasów St. Augusta“, kom-
pozycja na wnętrza z okresu Stanisławowskiego.
Bibl. Techn. B. O. S.

Kompozycja wnętrza z cyklu rysunków z Wawelu



Rysunek ze zbiorów Muzeum Narodowego w Krakowie



STANISŁAW NOAKOWSKI — rysunek ze zbiorów Muzeum Narodowego w Krakowie

Nagrody i wyróżnienia:

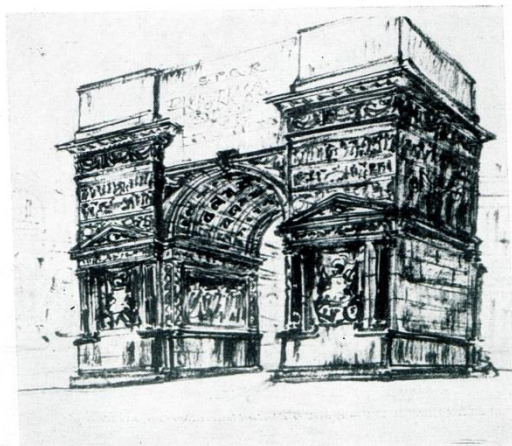
- 1923 r. – nagroda za cykl rysunków z Wawelu
- 1924 r. – nagroda kawalera Krzyża Komandorskiego Orderu Odrodzenia Polski
- 1926 r. – nagroda Prezesa Rady Ministrów za całokształt twórczości.

W latach 1927-1928 naucza w Żeńskiej Szkole Architektury



Cykle rysunkowe:

Seria Widoków Wzgórza Wawelskiego,
projekty rekonstrukcji sal w Belwederze,
seria Bram Wolności, fantazje na temat
architektury asyryjsko- babilońskiej.



STANISŁAW NOAKOWSKI — rysunek ze zbiorów Muzeum Narodowego w Warszawie



12. Bazylika starochrześcijańska

„Taka jest geneza moich szkiców”



KŁOSZ WARSZAWSKI KULTURY I SZKICEM, 1944, str. 100-101